

Стиральная машина



BOSCH

ru Инструкцию по эксплуатации и по установке

Ваша новая стиральная машина

Перед вами стиральная машина премиум-класса. Благодаря использованию целого ряда инновационных технологий стиральная машина отличается превосходной эффективностью стирки и низким расходом воды и электроэнергии.

Найдите пару минут и ознакомьтесь с достоинствами вашей стиральной машины.

В целях обеспечения соответствия высоким требованиям к качеству, каждая стиральная машина, выпускаемая на нашем заводе, проходит тщательную проверку на правильность функционирования и безупречность состояния.

Дополнительную информацию о продукции, принадлежностях, запасных деталях и сервисном обслуживании можно получить в наших сервисных центрах.

В случае если в инструкции по установке и эксплуатации описываются различные модели, в соответствующих местах дается указание на отличия.



Перед вводом прибора в эксплуатацию внимательно изучите настоящую инструкцию по установке и эксплуатации!

Объяснение символов

Предупреждение!

Комбинация данного символа и сигнального слова указывает на потенциально опасную ситуацию, которая в случае возникновения может стать причиной тяжелых травм и даже смерти.

Внимание!

Комбинация данного символа и сигнального слова указывает на потенциально опасную ситуацию, которая в случае возникновения может стать причиной лёгких или средних травм либо нанести ущерб материальным ценностям и окружающей среде.



Указания по оптимальному использованию прибора и другая полезная информация.



Содержание

Перед стиркой

- Правильное использование 4
- Указания по технике безопасности 5
- Экология 7
- Знакомство с прибором 11

Управление прибором

- Перед каждой стиркой 12
- Стирка 15
- После стирки 16

Чистка и техобслуживание

- Уход и техобслуживание 17
- Что делать в случае неисправности? 20
- Сервисная служба 24

Установка бытового прибора

- Комплект поставки 25
- Установка 27
- Снятие транспортировочных креплений 29
- Подключение к водопроводу 30
- Выравнивание 33
- Электрическое подключение 34
- Перед первой стиркой 35
- Транспортировка, напр., при переезде 36

Алфавитный указатель

37



Правильное использование

- Исключительно для использования в домашнем хозяйстве.
- Стиральная машина для стирки в стиральном растворе стирающихся в машине текстильных изделий и стирающейся вручную шерсти.
- Для эксплуатации с использованием холодной питьевой водой и стандартных моющих средств и средств для специальной обработки белья, которые можно использовать в стиральных машинах.
- При дозировке всех моющих, бытовых, средств для специальной обработки белья и стиральных средств обязательно соблюдайте рекомендации изготовителя.
- Использование стиральной машины детьми в возрасте 8 лет и старше, а также лицами с ограниченными физическими, сенсорными или умственными способностями или с недостатком опыта и знаний разрешается только **под присмотром** ответственных за их безопасность лиц или **после получения** от них **указаний**, как пользоваться изделием.
- Не позволяйте домашним животным находиться вблизи стиральной машины.

Прочитайте внимательно инструкцию по эксплуатации, инструкцию установке, а также всю прилагаемую к стиральной машине документацию информационного содержания и действуйте в соответствии с приведенными там указаниями.

Храните документацию для использования в будущем.



Указания по технике безопасности

⚠ Предупреждение! **Опасность для жизни в случае удара электрическим током!**

В случае контакта с токопроводящими деталями существует опасность для жизни.

- При извлечении вилки сетевого шнура из розетки никогда не тяните за шнур!
- Вставляйте/вынимайте вилку только сухими руками.

⚠ Предупреждение! **Опасности для детей!**

- Не оставляйте детей без присмотра около стиральной машины.
- Не разрешайте детям играть со стиральной машиной.
- Так вы предотвратите ситуацию, когда дети могут оказаться запертыми внутри машины, подвергнув свою жизнь опасности.

Для отслуживших приборов:

- Выньте вилку сетевого шнура из розетки.
- Отрежьте сетевой шнур и удалите его вместе с вилкой.
- Сломайте замок крышки.
- Не разрешайте детям производить никакие манипуляции со стиральной машиной без присмотра.
- Во время игры дети могут завернуться в упаковку или ее части либо натянуть ее себе на голову, в результате чего возникнет опасность удушья. Держите упаковку и ее части в недоступном для детей месте.
- Моющие средства и средства по уходу могут в случае проглатывания вызвать отравление, а в случае попадания в глаза или на кожу - сильное раздражение. Храните моющие средства и средства по уходу в недоступном для детей месте.

⚠ Предупреждение!
Опасность в случае взрыва!

Если на белье имеются пятна чистящих средств, содержащих растворители (например, пятновыводителей или промывочного бензина), при стирке в стиральной машине они могут стать причиной взрыва.

Такое бельё предварительно следует тщательно выполоскать вручную.

⚠ Внимание!
Опасность в случае ошпаривания!

При стирке при высокой температуре контакт с горячим раствором моющего средства (например, при откачивании в раковину или аварийном сливе) может стать причиной ошпаривания. Дайте раствору моющего средства остыть.

⚠ Внимание!
Опасность в случае повреждения прибора!
– **Крышка легко ломается!**

Не залезайте на стиральную машину.

⚠ Внимание!
Опасность в случае контакта с жидкими мощными средствами/средствами по уходу!

Будьте осторожны при открывании крышки при наполненном отделении для моющего средства.

При попадании в глаза/на кожу тщательно промойте их.

При случайном проглатывании обратитесь к врачу.



Упаковка/Отслуживший прибор



Утилизируйте упаковку в соответствии с экологическими требованиями.

Данный бытовой прибор обозначен в соответствии с Директивой ЕС 2002/96/ЕС «Об отходах электротехнического и электронного оборудования» (waste electrical and electronic equipment – WEEE).

Директива определяет порядок сбора и утилизации старых бытовых приборов на территории всех стран ЕС.

Указания по экономному использованию

- Загружайте максимальное количество белья для соответствующей программы.
- Стирайте бельё средней степени загрязнения без предварительной стирки.
- Вместо программы **Хлопок 90 °С** выберите программу **Хлопок 60 °С** и опцию, делающую процесс стирки более интенсивным. Результат стирки будет почти такой же, а расход энергии — значительно меньше.
- **Автоматическое выключение:** если стиральная машина не используется в течение длительного времени, она автоматически отключается перед запуском и после окончания программы в целях экономии электроэнергии. Чтобы заново включить стиральную машину, поверните программатор на **Выкл/О** и затем ещё раз на требуемую программу.
- Если после стирки вы намерены сушить бельё в сушильной машине, скорость отжима при стирке следует устанавливать в соответствии с инструкцией изготовителя сушильной машины.

Информация о предписаниях ЕС

В соответствии с предписанием ЕС 1015/2010 ниже дается развернутая информация о продукции. Основанием являются предписания по экономии электроэнергии, которым должны отвечать все приборы, продаваемые в странах ЕС. На одной из следующих страниц схематически изображена табличка с данными расхода электроэнергии и пояснениями. Табличка с данными расхода электроэнергии расположена на боковой или передней стороне прибора. Табличка с данными расхода электроэнергии содержит параметры конкретного вашего прибора.

Информация о продукции

- Самые эффективные программы для изделий из хлопка
Прилагаемая таблица программ содержит программы, которые подходят для стирки изделий из хлопка со средней степенью загрязнения и при этом являются самыми эффективными с точки зрения расхода воды и электроэнергии.

Настройка программы для проверки и отметка об уровне расхода электроэнергии согласно директиве 2010/30/EU при использовании холодной воды (15 °C). Указанная температура программы определяется температурой на этикетке с указаниями по уходу на изделии. В целях экономии электроэнергии фактическая температура стирки может отличаться от указанной температуры программы.

- Остаточная влажность белья
Класс эффективности отжима стиральной машины указан на табличке с данными расхода электроэнергии. Остаточную влажность в процентах для соответствующего класса эффективности отжима можно определить с помощью следующей таблицы.

Класс эффективности отжима	Остаточная влажность D в %
A (максимальная эффективность)	$D < 45$
B	$45 \leq D < 54$
C	$54 \leq D < 63$
D	$63 \leq D < 72$
E	$72 \leq D < 81$

Выбор мощного средства

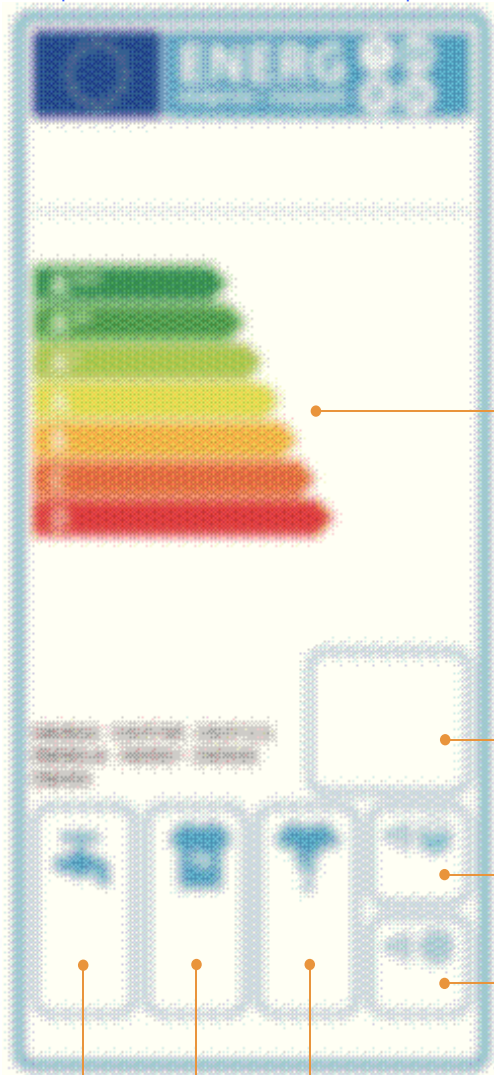
Для выбора правильного моющего средства, температуры и последовательности обработки белья решающее значение имеют указания на этикетке (см. также веб-сайт www.sartex.ch). На веб-сайте www.cleanright.eu можно найти много другой полезной информации о бытовых средствах для стирки, очистки и ухода за текстильными изделиями.

Тип белья и ткани	Температура стирки	Моющее средство
Стойкое к кипячению белое белье из хлопка или льна 	20 °С - макс. 90 °С	Универсальное моющее средство с отбеливателем и осветлителями
Цветное белье из хлопка или льна 	20 °С - макс. 60 °С	Моющее средство для цветного белья без отбеливателя и осветлителей
Цветное белье из синтетических тканей 	20 °С - макс. 60 °С	Моющее средство для цветного/деликатного белья без осветлителей
Тонкое деликатное белье из шелка или вискозы 	20 °С - макс. 40 °С	Моющее средство для деликатного белья
Шерсть 	20 °С - макс. 40 °С	Моющее средство для шерсти

Указания по экономному использованию и защите окружающей среды

Соблюдение приведенных ниже указаний - помимо указаний в руководстве по эксплуатации - позволит вам еще больше сократить расходы и защитить окружающую среду. При стирке белья с низкой и средней степенью загрязнения можно значительно снизить расход электроэнергии (за счет уменьшения температуры стирки) и моющего средства.

Уменьшенная температура стирки и количество моющего средства в соответствии с рекомендациями по дозировке для белья со слабой степенью загрязнения	Слабая степень загрязнения	Ни загрязнения, ни пятна не видны. Белье впитало запахи тела. Пример: легкая летняя/спортивная одежда (после кратковременного ношения), футболки, рубашки, блузки (макс. после однодневного ношения), гостевое постельное белье и полотенца (после однодневного использования)
	Средняя степень загрязнения	Видны загрязнения и/или небольшие пятна. Пример: футболки, рубашки, блузки (после многократного ношения, с запахом пота), полотенца, постельное белье (после использования до 1 недели)
Температура согласно этикетке с указаниями по уходу; количество моющего средства согласно рекомендациям по дозировке для белья с сильной степенью загрязнения	Сильная степень загрязнения	Видны сильные загрязнения и/или пятна. Пример: полотенца для лица, детское белье, рабочая одежда



Классы энергоэффективности

Годовой расход энергии

Уровень шума при стирке

Уровень шума при отжиге

Годовой расход воды

Класс эффективности отжима

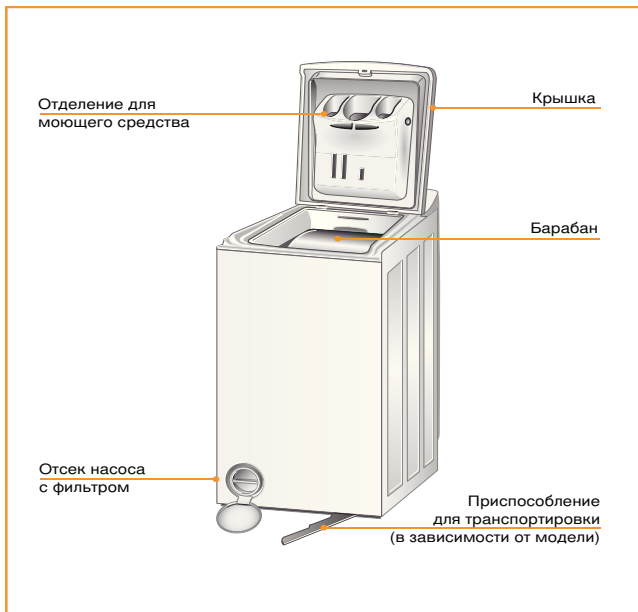
Загрузка

Более подробную информацию можно найти в руководствах по установке и эксплуатации.

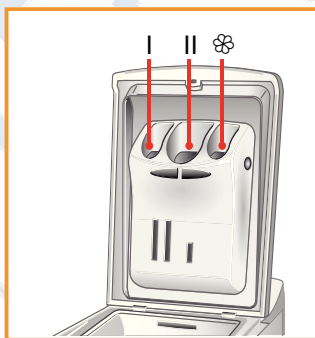


Знакомство с прибором

Ваша стиральная машина



Отделение для моющего средства



Ячейка I	моющие средства для предварительной стирки
Ячейка II	моющие средства для основной стирки, средство для смягчения воды, соль для удаления пятен
Ячейка ☼	кондиционер, крахмал, отбеливатель

i Уровень не должен быть выше отметки «MAX».



Перед каждой стиркой

- i** Следите за тем, чтобы
 - Стиральная машина была **установлена и подключена надлежащим образом**. → Страница 27 Далее
 - Перед первой стиркой выполните один полный цикл стирки **без белья**. → Страница 35

1. Подготовка белья



Рассортируйте белье в зависимости от:

- вида ткани/волокон,
- цвета,
- загрязнения.
- Учитывайте рекомендации изготовителя по уходу за изделием!
- Данные на этикетках по уходу за изделиями:



Белое бельё 95 °С, 90 °С



Цветное бельё 60 °С, 40 °С, 30 °С



Синтетика 60 °С, 40 °С, 30 °С



Тонкое бельё 40 °С, 30 °С



шелк и шерсть для ручной и машинной стирки холодная вода, 40 °С, 30 °С



Изделие не стирать в машине.

Бережное отношение к белью и машине:

- i** – При дозировке всех моющих, бытовых, средств для специальной обработки белья и стиральных средств обязательно соблюдайте рекомендации изготовителя.
- Избегайте соприкосновения средств для чистки и для предварительной обработки белья (напр., средства для обработки пятен, аэрозоли для предварительной стирки, ...) с поверхностями стиральной машины. Распыленные брызги или другие остатки/капли немедленно сотрите влажной тканью.
- Извлеките всё из карманов.
- Проследите в особенности, чтобы в карманах не оставалось металлических предметов (скрепок и т.п.).
- Тонкое бельё стирайте в сетке/мешочке (чулки, бюстгальтера).
- Закройте замки-молнии, застегните пуговицы на бельё.
- Вычистите щеткой песок из карманов и отворотов.
- Снимите крючки со штор или свяжите их в сетке/мешочке.
- Стирайте новые текстильные изделия отдельно.



2. Подготовка прибора к работе



Вставьте штепсельную вилку в розетку.

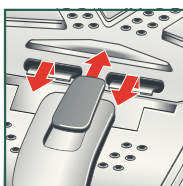
Откройте водопроводный кран.

3. Загрузка белья в барабан, выбор программы



1. Откройте крышку машины, потянув ее вверх.
2. Одной рукой придерживайте заднюю заслонку барабана, а другой сдвиньте задвижку в направлении, указанном стрелкой, и слегка отожмите переднюю заслонку барабана вниз, так чтобы запорный механизм расфиксировался.
3. Загружайте предметы белья по отдельности. Не превышайте макс. объем загрузки (указан в таблице программ).

- i** – Слишком большое количество белья ухудшает результат стирки и способствует образованию заломов.
- Загружайте крупное и мелкое бельё вперемешку. При отжиге белье различного размера лучше распределяется в барабане.
- Не вдавливайте белье в барабан с помощью заслонок барабана.



4. При закрывании проведите обе заслонки барабана через отверстие в барабане (задняя заслонка над передней), а затем слегка отожмите обе заслонки вниз, так чтобы запорный механизм зафиксировался.

- i** – Следите за тем, чтобы заслонки барабана были правильно закрыты:
металлические лапки должны полностью зафиксироваться, задвижка должна немного выступать за заднюю заслонку;
- белье не должно быть зажато между заслонкой и барабаном.

5. Выберите программу.
Выберите программу с дополнительными функциями по таблице программ. Установите температуру и скорость отжима.

4. Моющие средства и средства по уходу

1. Выбор правильных моющих средств зависит от следующего:
 - типа текстильных изделий
 - цвета текстильных изделий
 - температуры стирки
 - типа и степени загрязнения

- i** – Не используйте жидкие моющие средства при активизированной функции «Отложенный запуск».
- Не используйте жидкие моющие средства для основной стирки, если перед этим была выбрана дополнительная функция «Предварительная стирка».
- Используйте только бытовые моющие средства и средства по уходу.
- Разбавляйте густые кондиционеры и средства для сохранения формы белья водой.

2. Дозировка моющего средства зависит от следующего:
 - указаний производителя
 - типа и степени загрязнения
 - жесткости воды (можно узнать в местном предприятии по водоснабжению)
 - загрузки (половинная загрузка = 3/4 объема, минимальная загрузка = 1/2 объема)

- i** – Избыточное количество моющего средства вызывает сильное пенообразование и снижает эффективность стирки.
- Недостаточное количество моющего средства вызывает появление серого оттенка у белья и образование известкового налета.
- Высококонцентрированные порошковые и жидкие моющие средства должны добавляться непосредственно в барабан.

3. Добавление моющего средства и средства по уходу:
 - Уровень моющего средства и средства по уходу не должен превышать отметку «**MAX**».
 - Используйте жидкие моющие средства в программах без предварительной стирки с температурой от минимальной до 40 °С. Не используйте жидкие моющие средства при активизированной функции «Отложенный запуск». Это позволит избежать образования белого налета от моющего средства на белье.

5. Начните выполнение программы

- i** Информацию по программам Вы можете получить из отдельной таблицы программ.

- Нажмите кнопку «**Старт**».



Стирка

Во время стирки

- **Блокировка для безопасности детей** (при наличии, в зависимости от модели)

Чтобы обезопасить стиральную машину от случайного изменения установок, можно активизировать функцию блокировки для безопасности детей.

Активизация/деактивизация: одновременно нажмите кнопки с символом ключа и удерживайте в течение 3 секунд.

На дисплее (при наличии) появляется символ ключа.

- **Изменение программы**

Если по ошибке была запущена не та программа.

1. Нажмите кнопку **Старт**. Индикаторная лампочка мигает.
2. Выберите другую программу, другую функцию, температуру или скорость.
3. Нажмите кнопку **Старт**. Новая программа начинается с того этапа, на котором была прервана предыдущая программа.

- **Отмена программы**


1. Нажмите кнопку **Удалить** и удерживайте прим. 3 секунды.
2. На дисплее (при наличии) появляется **rES**.
3. Имеющаяся вода откачивается.
4. После этого можно открыть крышку.

Конец программы

Символ «Крышка разблокирована» загорается или отображается на дисплее (при наличии).



После стирки

1. Установите программатор на Выкл.
2. Откройте машину, выньте белье.
 -  – Не оставляйте белье в барабане. При следующей стирке оно может сесть или полинять.
 - Оставьте крышку и барабан открытыми для просушки.
 - Обязательно дождитесь окончания программы, так как в противном случае прибор будет заблокирован.
3. Закройте водопроводный кран.





Уход и техобслуживание

Корпус/панель управления стиральной машины

- Немедленно удалите остатки моющего средства.
- Протирайте мягкой влажной тряпкой.
- Очистка струёй воды запрещена.
- Не используйте чистящие средства с содержанием растворителей, абразивные порошки, средства для очистки стёкол, универсальные чистящие средства и легковоспламеняющиеся жидкости, так как они могут повредить поверхность.

Барабан

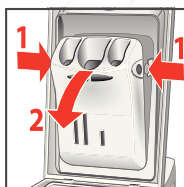
Используйте чистящие средства без хлора. Не используйте металлические губки и легко воспламеняющиеся жидкости.

Удаление накипи

При правильной дозировке моющего средства не требуется. В противном случае необходимо действовать в соответствии с рекомендациями изготовителя средства для удаления накипи. Соответствующие средства для удаления накипи можно приобрести через нашу страницу в Интернете или сервисную службу. → Страница 24

Очистка отделения для моющего средства

Регулярно очищайте отделение для моющего средства (не менее 3-4 раз в год), чтобы предотвратить налипание моющих средств.



1. Одновременно нажмите на кнопки с обеих сторон отделения.
2. Оттяните отделение для моющего средства на себя.



В отделении может находиться вода. Держите отделение вертикально.

3. Промойте отделение под струей воды. Пластмассовый контейнер можно отсоединить от передней крышки для облегчения очистки.
4. После очистки вставьте пластмассовый контейнер обратно в крышку, так чтобы он зафиксировался.
5. Заведите нижние выступы отделения в специально предусмотренные отверстия в крышке и прижмите отделение к крышке, так чтобы оно зафиксировалось.

Засорен фильтр откачивающего насоса

Стиральная машина оснащена самоочищающимся насосом. Фильтр задерживает такие мелкие предметы, как пуговицы, монеты и т.д.

Регулярно проверяйте фильтр (не менее двух-трех раз в год). В особенности:

- если стиральная машина не откачивает воду или не отжимает надлежащим образом;
- если загорается индикация «Очистить насос».

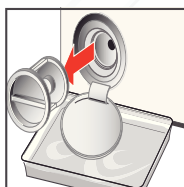
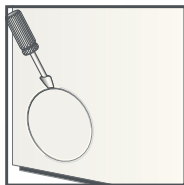
⚠ Предупреждение!

Опасность в случае ошпаривания!!

Во время стирки раствор моющего средства сильно нагревается. В случае контакта с горячим раствором моющего средства существует опасность ошпаривания.

Дайте раствору моющего средства остыть.

- i** Закройте водопроводный кран, чтобы новая вода перестала поступать и раствор моющего средства был слит с помощью откачивающего насоса.

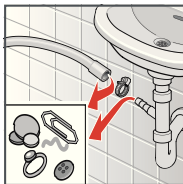


1. Выключите стиральную машину. Выньте вилку сетевого шнура из розетки.
2. Откройте отсек насоса с помощью отвертки.
3. Подставьте подходящую емкость.
4. Медленно поверните фильтр против часовой стрелки. Не снимайте фильтр!
5. Слейте воду.
6. Полностью выверните фильтр.
7. Очистите фильтр и гнездо фильтра.
8. Убедитесь, что лопасть насоса (в корпусе за фильтром) свободно двигается.
9. Вставьте фильтр на место. Вверните до упора движениями по часовой стрелке.
10. Залейте 1 л воды в барабан, чтобы убедиться, что вода не вытекает из фильтра.
11. Закройте отсек насоса.
12. Вставьте вилку сетевого шнура в розетку.

Шланг слива воды на месте подсоединения к сифону засорен

1. Выключите прибор. Извлеките штепсельную вилку из розетки.

Указание: Остатки воды могут вытечь!



2. Откройте хомут для шланга, осторожно снимите шланг слива воды.
3. Прочистите шланг слива воды и сифонный патрубок.
4. Подсоедините снова шланг слива воды и зафиксируйте место соединения хомутом для шланга.

Засорен сетчатый фильтр в шланге подачи воды

Регулярно проверяйте и очищайте сетчатый фильтр (не менее двух-трех раз в год).

1. Закройте водопроводный кран! Выньте вилку сетевого шнура из розетки.
2. Отсоедините шланг от водопроводного крана.
3. Тщательно очистите сетчатый фильтр на конце шланга с помощью маленькой щётки (например, зубной).

i Не погружайте шланг в воду.

4. Снова подсоедините шланг к водопроводному крану. Не используйте клещи для затягивания шланга!

5. Вставьте вилку сетевого шнура в розетку.

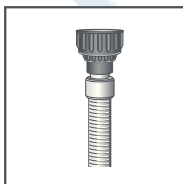
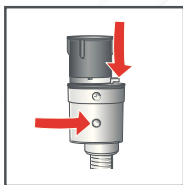
i Шланг подачи воды

– Регулярно проверяйте шланг подачи воды на охрупчивание и наличие трещин, при необходимости заменяйте.

– Шланг подачи воды с системой защиты от протечек (см. рисунок слева) оснащен специальным предохранительным клапаном для защиты от неконтролируемой подачи воды. Когда контрольное окошечко (горизонтальная стрелка) предохранительного клапана окрашивается в красный цвет, это означает, что имело место срабатывание механизма защиты. Шланг подлежит замене → Обратитесь в сервисную службу.

– Кроме этого, шланг подачи воды с системой защиты от протечек оснащен специальным фиксатором (вертикальная стрелка, может различаться в зависимости от модели), на который нужно нажать при отсоединении шланга от водопроводного крана для разблокировки.

– У шлангов подачи воды с прозрачной оплеткой следует регулярно проверять цвет оплетки. Наличие участков яркого цвета указывает на протечку. Шланг подлежит замене. → Обратитесь в сервисную службу.

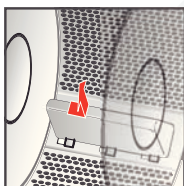
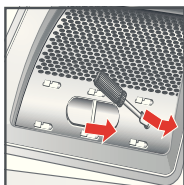
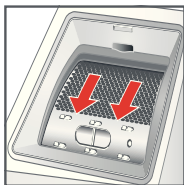


? Что делать в случае неисправности?

Удаление постороннего предмета, застрявшего между барабаном и баком для раствора моющего средства

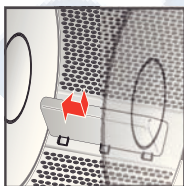
В случае, если между барабаном и баком застрял посторонний предмет, его можно удалить следующим образом:

1. Выключите стиральную машину и выньте вилку сетевого шнура из розетки.
2. Выньте белье из барабана.
3. Закройте заслонки барабана и проверните барабан на полоборота.



4. Нажмите отверткой на край пластмассовой крышки и одновременно сдвиньте пластмассовую крышку слева направо. Пластмассовая крышка должна упасть в барабан.

5. Проверните барабан на полоборота. Выньте посторонний предмет через отверстие в барабане.
6. Вложите пластмассовую крышку внутрь барабана. Правильно расположите верх пластмассовой крышки через отверстие в правой части барабана.
7. Сдвиньте пластмассовую крышку справа налево, так чтобы она зафиксировалась.



8. Закройте заслонки барабана и проверните барабан на полоборота. Проверьте положение и надежность крепления пластмассовой крышки.
9. Вставьте вилку сетевого шнура в розетку.

Неисправность	Причина/способ устранения/рекомендации
Стиральная машина не запускается. Ни один индикатор не горит.	<ul style="list-style-type: none"> - Вилка вставлена в розетку? - Розетка исправна? Предохранитель включен?
При нажатии Старт/Пауза стиральная машина не запускается	<ul style="list-style-type: none"> - Крышка закрыта правильно? - Блокировка кнопок снята? Для снятия блокировки одновременно нажмите обе кнопки с символом ключа и удерживайте в течение 3 секунд. Символ ключа на дисплее гаснет.
Стиральная машина останавливается посреди программы, индикатор Старт/Пауза мигает.	<ul style="list-style-type: none"> - Функция остановки полоскания активизирована? Нажмите кнопку Старт/Пауза или активизируйте функцию откачки для завершения программы. - Программа была изменена. Повторно выберите и запустите программу. - Программа прервана и крышка открыта? Закройте крышку и заново запустите программу. - Горят индикаторы неисправностей? - Проверьте подвод воды и шланг.
Остатки моющего средства в отделении для моющего средства по окончании стирки	<ul style="list-style-type: none"> - Отделение для моющего средства вставлено правильно? - Фильтр в шланге подачи воды засорен?
Сильный шум, вибрация и смещение стиральной машины при отжиге.	<ul style="list-style-type: none"> - Стиральная машина установлена горизонтально? Стиральная машина выровнена надлежащим образом? - Транспортировочный фиксатор снят?
Результат отжима неудовлетворительный. Бельё мокрое/слишком влажное.	<p>Стиральная машина оснащена системой контроля дисбаланса. При загрузке тяжёлых вещей (например, халата) скорость отжима автоматически уменьшается для обеспечения нормальной работы стиральной машины. При необходимости процесс отжима прерывается (см. также раздел ниже «Дисбаланс при отжиге»).</p> <ul style="list-style-type: none"> - Добавьте лёгкие вещи и повторно запустите отжим. - Чрезмерное пенообразование может затруднить отжим. Запустите полоскание и отжим. Не добавляйте слишком много моющего средства. - Установлена низкая скорость отжима?

Неисправность	Причина/способ устранения/рекомендации
Указана более длинная/короткая продолжительность программы, чем изначально.	Не является неисправностью. Стиральная машина корректирует продолжительность программы в зависимости от таких факторов как чрезмерное пенообразование, дисбаланс при загрузке тяжелых вещей, увеличение времени нагрева из-за низкой температуры подаваемой воды и т.д.
«Дисбаланс при отжиге» Индикация отжима на индикатора хода выполнения программы мигает или скорость отжима на дисплее мигает по окончании программы (в зависимости от модели). Белье еще очень мокрое.	<p>Дисбаланс при загрузке белья вызвал отмену операции отжима в целях защиты стиральной машины. Причиной может быть загрузка мелких вещей, только небольшая часть которых выполнена из хорошо впитывающих тканей (например, носовые платки), либо загрузка больших/тяжелых вещей.</p> <ul style="list-style-type: none"> – По возможности не загружайте только мелкие вещи. – При стирке большой или тяжелой вещи добавляйте еще пару вещей различного размера. <p>Если вы хотите отжать мокрое белье: добавьте пару вещей различного размера и запустите программу Полоскание и отжим.</p>

Мигающая индикация неисправности	Индикация на дисплее (при наличии)	Причина/способ устранения
Закрит водопроводный кран		<p>Вода не подается или подается в недостаточном объеме.</p> <ul style="list-style-type: none"> – Закрит/не до конца открыт водопроводный кран, – перегнут/защемлен шланг подачи воды, – слишком низкий напор воды. Очистите сетчатый фильтр. – Для моделей со шлангом с системой защиты от протечек: контрольное окошечко предохранительного клапана красного цвета - замените шланг.
Очистка насоса		<p>Вода не откачивается.</p> <ul style="list-style-type: none"> – Засорен откачивающий насос. Очистите фильтр. – Засорен сливной шланг/ канализационная труба. Очистите сливной шланг в месте соединения с сливом. <p>После устранения неисправности запустите программу «Abrumpfen» (Слив) или нажмите кнопку «Löschen» (Сброс) и удерживайте не менее 3 секунд.</p>
Сервисное обслуживание	bdd (Модели без дисплея: все контрольные лампы горят)	<p>Стиральная машина останавливается посередине программы.</p> <p>Открыты/плохо закрыты заслонки барабана: нажмите кнопку «Löschen» (Сброс) и удерживайте не менее 3 секунд, пока не загорится индикатор Дверца открыта. Поверните программатор на Выкл, откройте крышку и закройте заслонки барабана. Заново запустите программу.</p>

Мигающая индикация неисправности	Индикация на дисплее (при наличии)	Причина/способ устранения
Сервисное обслуживание	От F02 до F35	Неисправность электрического компонента. Запустите программу Слив или нажмите кнопку Сброс/Слив и удерживайте не менее 3 секунд.
	F06	Проверьте, выбрана ли правильная программа для типа белья и соблюден ли максимальный объём загрузки (см. таблицу программ). Чтобы прервать программу, нажмите кнопку Сброс/Слив и удерживайте не менее 3 секунд. После этого выберите соответствующую типу белья программу.?
	FA	Неисправность системы защиты от протечек. Выключите прибор, выньте вилку сетевого шнура из розетки, закройте водопроводный кран. Осторожно наклоните стиральную машину вперёд. Слейте воду из нижней части стиральной машины. После этого: <ul style="list-style-type: none"> - Вставьте вилку сетевого шнура в розетку - Откройте водопроводный кран - Заново запустите программу
Сервисное обслуживание	Fod	Чрезмерное пенообразование Прерывание программы в результате чрезмерного пенообразования <ul style="list-style-type: none"> - Запустите программу Полоскание и отжим. - Заново запустите требуемую программу. Используйте меньше моющего средства.

Если какое-либо нарушение функционирования сохраняется: выньте вилку сетевого шнура из розетки, закройте водопроводный кран и вызовите специалиста сервисной службы.



Сервисная служба

Если вы не можете устранить неисправность самостоятельно, *Неисправность, что делать?* → Страница 20, обратитесь в нашу сервисную службу. Мы всегда найдём подходящее решение, и вам не придётся лишний раз вызывать мастера.

При вызове специалиста сервисной службы всегда указывайте номер изделия (E-Nr.) и заводской номер (FD) вашего прибора.

E-Nr. _____	FD _____
-------------	----------

Номер изделия

Заводской номер

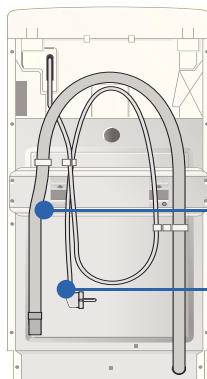
Эти данные указаны на задней стороне стиральной машины и на внутренней стороне дверцы отсека насоса.

Положитесь на компетентность производителя.

Обращайтесь к нам. Мы гарантируем выполнение ремонта квалифицированными специалистами и использование оригинальных запасных частей.



Комплект поставки



Сливной шланг

Сетевой шнур

Инструкция по
установке и эксплуатации,
таблица программКолено для
фиксации
сливного шлангаГаечный ключ для
регулировки опорШланг подачи
воды (в барабане)

Для подсоединения шланга слива воды к сифону дополнительно требуется:

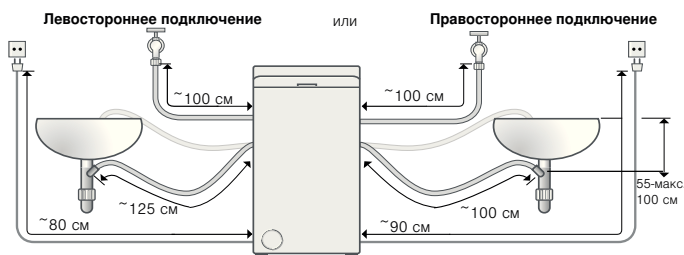
1 хомут для шланга, Ø 24–40 мм (в продаже в специализированных магазинах) для подключения к сифону.
Подключение к водопроводу → Страница 32

Необходимый инструмент:

- Уровень для выравнивания машины
- Плоская отвертка или шестигранный гаечный ключ № 8 для отворачивания транспортировочных фиксаторов

Длина шлангов и проводов

в зависимости от модели



i При использовании держателей шлангов допустимая длина шлангов будет меньше!

В специализированном магазине или сервисной службе можно приобрести:

- удлинитель для шланга системы защиты от протечек Aquastop или шлага подачи холодной воды (прим. 2,50 м).
Номер для заказа: WMZ2380, WZ10130, CZ11350, Z7070X0
- более длинный шланг подачи воды (прим. 2,5 м) для моделей с многоступенчатой системой защиты от протечек.

Технические характеристики

Размеры (ширина x глубина x высота)	40 x 65 x 90 см
Масса	прим. 58 кг
Подключение к электросети	Номинальное напряжение 220-240 В, 50 Гц Номинальный ток 10 А Номинальная мощность 2300 Вт
Напор воды	100-1000 кПа (1-10 бар)



Установка

- i** Наличие влажности в барабане обусловлено процессом конечного контроля.

Надежная установка

⚠ Предупреждение!

Опасность травмирования!!

- Стиральная машина очень тяжелая - поднимайте ее с осторожностью. Всегда поднимайте стиральную машину вдвоем.
- При поднятии стиральной машины выступающие части (например, крышка) могут обломиться и стать причиной травм.
Не поднимайте стиральную машину за выступающие части.

⚠ Внимание!

Опасность спотыкания!

- При неправильной укладке шлангов и электрических проводов можно споткнуться и получить травму. Укладывайте шланги и провода таким образом, чтобы о них никто не спотыкался.

⚠ Внимание!

Это может стать причиной повреждения стиральной машины!

- Замёрзшие шланги могут разорваться/растрескаться.
Не устанавливайте стиральную машину на улице и в местах, где существует опасность промерзания.
- При поднятии стиральной машины за выступающие части (например, крышку) они могут обломиться и стать причиной повреждения стиральной машины.
Не поднимайте стиральную машину за выступающие части.

- i** – Помимо указаний, содержащихся в настоящем документе, могут действовать особые предписания служб по энерго- и водоснабжению.
- В случае возникновения сомнений вызовите для подключения специалиста.

Место установки

- i** Устойчивость требуется в целях предотвращения перемещения стиральной машины по полу!
 - Поверхность на месте установки должно быть твердой и ровной.
 - Мягкие полы или половые покрытия не пригодны для установки.

Установка на деревянных и «плавающих» полах

- ⚠ Предупреждение!**
Это может стать причиной повреждения стиральной машины!!
Обязательно зафиксируйте опоры стиральной машины кронштейнами.
Кронштейны: Номер для заказа: WMZ 2200, WX 9756, CZ 110600, Z 7080X0

- i** – По возможности установите стиральную машину в углу.
– Приверните водостойкий деревянный настил (толщиной мин. 30 мм) к полу.

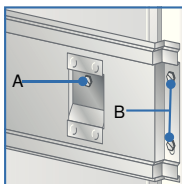


Снятие транспортировочных креплений

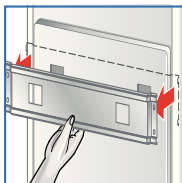
⚠ Внимание!
Это может стать причиной повреждения стиральной машины!

При эксплуатации стиральной машины с неснятыми транспортировочными фиксаторами возможно повреждение барабана.

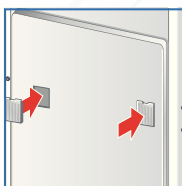
Перед первым вводом стиральной машины в эксплуатацию обязательно снимите транспортировочные фиксаторы и уберите их в надежное место.



1. Выверните два винта «А» и четыре винта «В» с помощью плоской отвертки или шестигранного торцового гаечного ключа № 8.



2. Снимите транспортировочный фиксатор.



3. Вставьте четыре внешних винта «В» обратно в гнезда. Затяните винты.

4. Вставьте заглушки из комплекта поставки в отверстия.

⚠ Внимание!
Не забудьте вернуть обратно четыре внешних винта «В»! Крепко затяните винты!

⚠ Внимание!
Это может стать причиной повреждения стиральной машины!

В дальнейшем, во избежание повреждений при транспортировке обязательно установите транспортировочный фиксатор перед началом транспортировки.



Подключение к водопроводу

⚠ Внимание!

Не погружайте систему защиты от протечек в воду.

- i** – Во избежание протечек и повреждений от воды неукоснительно соблюдайте указания, приведенные в этой главе!
- Используйте для эксплуатации стиральной машины только холодную водопроводную воду.
- Не подключайте стиральную машину к смесителю водонагревателя низкого давления.
- Используйте только шланг подачи воды, входящий в комплект поставки или приобретенный в специализированном магазине!
- В случае возникновения сомнений вызовите для подключения стиральной машины специалиста.

Подвод воды

- i** Запрещается сгибать, сдавливать, видоизменять или перерезать шланг подачи воды (в противном случае его прочность не будет гарантирована).

Оптимальное давление воды в водопроводной сети: 100-1000 кПа (1-10 бар)

- Из открытого водопроводного крана должно вытекать не менее 8 л/мин.
- При более высоком давлении воды следует установить редукционный клапан.

1. Подсоедините шланг подачи воды.

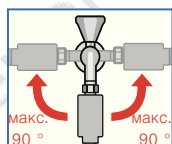
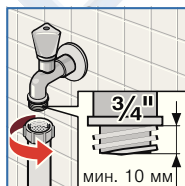
⚠ Внимание!

Возможно повреждение резьбы на резьбовых соединениях!

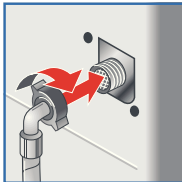
Слишком плотное затягивание резьбовых соединений с помощью инструмента (например, клещей) может стать причиной повреждения резьбы.

Затягивайте резьбовые соединения только рукой.

на водопроводном кране ($\frac{3}{4}$ " = 26,4 мм):



на стиральной машине:



Отверните шланг системы Aquastop:



Для отворачивания шланга системы Aquastop (при наличии) следует отжать и удерживать рычаг разблокировки (при наличии).

2. Осторожно откройте водопроводный кран и проверьте герметичность мест соединения.

i Резьбовые соединения находятся под давлением воды.



Подсоединение сливного шланга

- i**
- Не перегибайте и не вытягивайте сливной шланг.
 - Разница между высотой поверхности, на которой установлена машина, и высотой слива: 55 - макс. 100 см

Слив в раковину

⚠ Предупреждение!

В случае протечки возможны повреждения от воды!!

Если под воздействием высокого напора воды при подкачке сливной шланг вырвется из раковины, вода может вытечь и стать причиной повреждений. Надежно зафиксируйте сливной шланг в раковине.

⚠ Внимание!

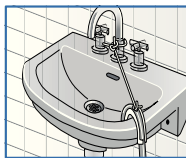
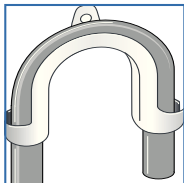
Это может стать причиной повреждения стиральной машины!

Если свободный конец сливного шланга будет погружен в сливаемую воду, воду может засосать обратно в стиральную машину!

- Сток раковины не должен быть закрыт.
- Маленькие раковины не подходят для этой цели.

- Во время слива проверьте, достаточно ли быстро вытекает вода.
- Свободный конец сливного шланга не должен быть погружён в сливаемую воду!

Укладка сливного шланга:



- i** Колено должно быть закреплено на самом конце сливного шланга.

Слив в сифон

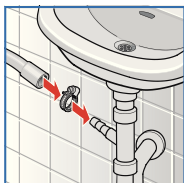
⚠ Предупреждение!

Возможен ущерб, причиненный водой!

Вытекающая вода может причинить ущерб, если шланг слива воды соскользнет с присоединения к сифону под воздействием высокого давления во время слива воды.

Место соединения необходимо закрепить хомутом для шланга, Ø 24–40 мм (в продаже в специализированных магазинах).

Подключение



Слив через пластиковую трубу с резиновой муфтой

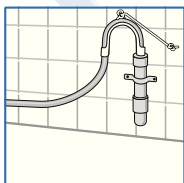
⚠ Предупреждение!

В случае протечки возможны повреждения от воды!!

Если под воздействием высокого напора воды при подкачке сливной шланг вырвется из пластиковой трубы, вода может вытечь и стать причиной повреждений.

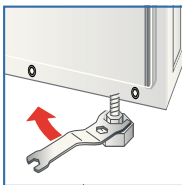
Надежно зафиксируйте сливной шланг в пластиковой трубе.

Подключение





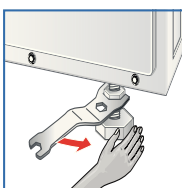
Выравнивание



1. Отверните контргайку с помощью гаечного ключа в направлении, указанном стрелкой.
2. Проверьте горизонтальность установки стиральной машины с помощью уровня и при необходимости выровняйте машину. Отрегулируйте высоту, поворачивая опоры машины.



Все опоры машины должны неподвижно стоять на полу. Стиральная машина не должна шататься!



3. Затяните контргайку, так чтобы она плотно прилегла к корпусу. При этом необходимо придерживать опору и не изменять ее высоту.



- Контргайки всех четырех опор должны быть плотно затянуты!
- Если стиральная машина установлена не горизонтально, это может стать причиной возникновения сильного шума и вибрации и смещения машины!



Электрическое подключение

Электрическая безопасность

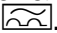
⚠ Предупреждение!

Опасность для жизни в результате воздействия электрического тока!

Соприкосновение с элементами, находящимися под напряжением, чревато опасностью для жизни.

- Ни в коем случае не тяните за провод, только за головку штепсельной вилки.
- Штепсельную вилку можно вставлять в розетку и извлекать из розетки только сухими руками.
- Ни в коем случае не извлекать вилку из розетки во время работы прибора.
- Подключение стиральной машины к сети переменного тока осуществляется только через розетку с заземляющим контактом, установленную надлежащим образом в соответствии с предписаниями.
- Сетевое напряжение должно соответствовать величине напряжения, которая указана на стиральной машине (табличка с техническими характеристиками).
- На табличке с техническими характеристиками приведено значение подводимого напряжения, а также требуемая защита предохранителями.

Убедитесь в том, что:

- штепсельная вилка и розетка соответствуют друг другу.
 - провода имеют достаточное поперечное сечение.
 - система заземления установлена надлежащим образом в соответствии с предписаниями.
 - Замена сетевого кабеля (если возникнет необходимость) производится только квалифицированным электриком. Сетевой кабель для замены можно приобрести в сервисной службе.
 - Не допускается использование многоконтактных штепселей, многогнездных штекерных соединений и удлинительного кабеля.
 - В случае применения автомата защитного отключения разрешается использование только типа с этим обозначением: .
- Только это обозначение гарантирует соблюдение действующих в настоящее время предписаний.
- Штепсельная вилка для подключения к сети должна быть всегда доступной.



Перед первой стиркой

Перед выходом с завода стиральная машина подверглась тщательной проверке. Чтобы удалить воду, которая могла остаться после проверки, выполните один цикл стирки **без** белья.

- i** Стиральная машина должна быть установлена и подключена в соответствии с указаниями в главе *Установка* → *Страница 25* .
 1. Проверьте стиральную машину.
- i** Эксплуатация неисправной стиральной машины категорически запрещена! Уведомите сервисную службу. → *Страница 24*
 2. Снимите защитную пленку с дисплея (при наличии).
 3. Вставьте вилку сетевого шнура в розетку.
 4. Откройте водопроводный кран.
 5. Откройте крышку. Убедитесь, что заслонки барабана закрыты надлежащим образом (не загружайте белье!).
 6. Выберите программу **Хлопок**.
 7. Установите температуру **60 °С**.
 8. Добавьте универсальное моющее средство (1/3 от общего объема, рекомендованного производителем для лёгких загрязнений) в ячейку **II**.
- i** Во избежание сильного пенообразования используйте только треть от рекомендованного объема моющего средства. Не используйте моющие средства для шерстяных и деликатных изделий.
 9. Закройте крышку.
 10. Нажмите **Старт/Пауза**.
 11. По окончании программы поверните программатор на Выкл.

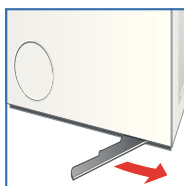
Стиральная машина готова к эксплуатации.



Транспортировка, напр., при переезде

Подготовительные операции

1. Выньте вилку сетевого шнура из розетки.
2. Закройте водопроводный кран.
3. Отсоедините шланг подачи воды и сливной шланг.
4. Во избежание ожога подождите, пока вода остынет.
Слейте остатки раствора моющего средства. *Техническое обслуживание - засорен откачивающий насос*
→ Страница 19
5. Для облегчения транспортировки немного вытяните ручку в нижней части передней панели (в зависимости от модели).
При необходимости помогите себе ногой.



Установка транспортировочного фиксатора

1. Установите транспортировочный фиксатор на место.
2. Транспортируйте прибор в вертикальном положении.

Перед вводом в эксплуатацию:

- i** – **Обязательно** снимите транспортировочный фиксатор!
→ Страница 29
- Приведите ручку для транспортировки в первоначальное положение
- Чтобы избежать перерасхода моющего средства при следующей стирке: залейте 1 л воды в барабан и запустите программу **Слив** или **Сброс/Слив**(в зависимости от модели).

Алфавитный указатель

Б	Блокировка для	безопасности детей, 15
В	Выравнивание, 33	
Д	Длина шлангов и	проводов, 26
З	Запуск программы, 14	Засорен откачивающий насос, 18 Знакомство с прибором, 11
И	Изменение	программы, 15
К	Комплект поставки, 25	Конец программы, 15
О	Отделение для моющего средства, 11 Отмена программы, 15 Отслуживший прибор, 7	Очистка Отделение для моющего средства, 17 Сетчатый фильтр, 19
П	Подключение воды Подвод воды, 30 Слив воды, 31 Подключение к водопроводу, 30	Посторонний предмет между барабаном и баком для раствора моющего средства, 20 Правильное использование, 4
С	Сервисная служба, 24 Снятие транспортировочных креплений	, 29 Сортировка белья , 12
Т	Технические характеристики, 26 Техобслуживание, 17	Транспортировочные фиксаторы установка, 36

У	Удаление накипи, 17 Указания по технике безопасности, 5 Указания по экономному использованию, 7 Упаковка, 7	Установка, 27 Уход, 17 Барaban, 17 Корпус/панель управления стиральной машины, 17
Ч	Чистка Сифон, 19	Что делать в случае неисправности?, 20
Э	Экология, 7	Электрическое подключение, 34

Гарантия на систему «Аква-стоп»

Только для приборов с системой «Аква-стоп»

Дополнительно к гарантийным обязательствам продавца в соответствии с договором купли-продажи и в дополнение к нашей гарантии на бытовой прибор мы гарантируем возмещение ущерба в следующих случаях:

1. Мы возмещаем частному пользователю ущерб, причиненный водой, возникший из-за неисправности нашей системы «Аква-стоп».
2. Эта гарантия действительна в течение всего срока эксплуатации прибора.
3. Гарантийные обязательства выполняются при условии квалифицированной установки и подключения прибора с системой «Аква-стоп» в соответствии с нашей инструкцией, включая также квалифицированно выполненное подсоединение удлинителя системы «Аква-стоп» (оригинальная запчасть).
4. Наша гарантия не распространяется на неисправные подводящие трубопроводы или арматуры до места подключения системы «Аква-стоп» к водопроводному крану.
5. Бытовые приборы с системой «Аква-стоп» принципиально не нуждаются во время работы в присмотре, а после работы не требуется закрывать водопроводный кран.
6. Только в случае Вашего продолжительного отсутствия дома, например, отпуска в течение нескольких недель, водопроводный кран следует закрыть.

Контактные данные для всех стран Вы найдете в прилагаемом списке сервисных служб.



Robert Bosch Hausgeräte GmbH
Carl-Wery-Straße 34
81739 München
DEUTSCHLAND

ru (B-9211)
9000739471 50196000025